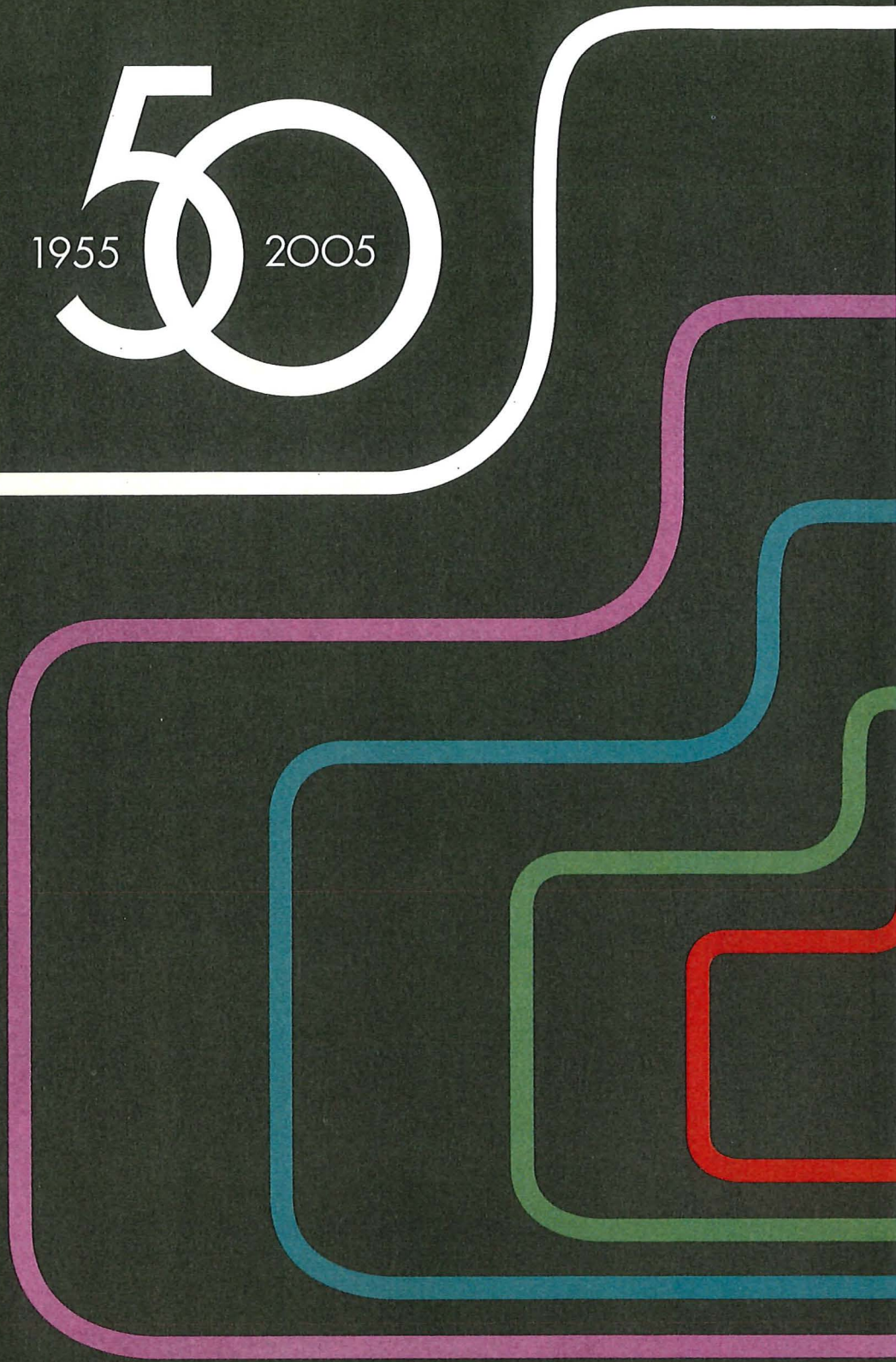


1955 50 2005

ARKPEN

EN JUBILEUMSTIDNING FRÅN ARKITEKTERNAS PENSIONSKASSA



ARKKPEENS TEMPPEL

TEXT PETER ALTON
FOTO JOHN HÅKANSSON

Gunnar Asplunds styrelserum på Nybrogatan 7 är en dold pärla i svensk inredningskonst. Här finns raffinerade detaljer, flödande ljus, öppen planlösning och en utsökt möbelkonst. Mycket av det som kom att utmärka 1930-talets funktionalism.

Stockholmsutställningen 1930 skapade debatt på alla fronter. Människor strömmade till och diskussionerna blev livliga, inte minst inför konsten, som inte väckte någon större entusiasm. En av de värst utsatta blev konstnären Otto G Carlsund som efter utställningen hamnade i svår ekonomisk och mental kris.

Men hårdast var ändå debatten inom Svenska Slöjdföreningen, nuvarande Föreningen Svensk form, där möbelformgivaren Carl Malmsten anförde kritikerna mot utställningens främste initiativtagare, Slöjdföreningens direktör Gregor Paulsson. Invändningarna handlade mest om vad som var svenskt och utländskt, om huruvida internationell funktionalism var förenlig med den svenska byggnadskonsten och om var gränsen går mellan traditionellt konsthantverk och ny industriformgivning.

Debatten växte till stormstyrka under hösten som följde med rubriker som "Paulssons huvud på ett fat" och med krav på revision av Slöjdföreningens hela verksamhet. Glimtar från detta går att läsa om i Eva Rudbergs bok "Stockholmsutställningen" från 1999. Där finns också, som en kontrast till striden (som gick under namnet "slöjdstriden"), skildringar från utställningsområdet när det revs. Ännu långt in på våren 1931 syntes rester från de olika paviljongerna och först under tidig sommar var det mesta borta.

Den utdragna rivningen fungerar också som en illustration till hur debattklimatet utvecklade sig under utställningens slutmånader och tiden efter. Hårdast var det naturligtvis under hösten men kritiken klingade av redan under vintern 1931 för att nästan helt försvinna under sommaren – även om långt ifrån alla blivit



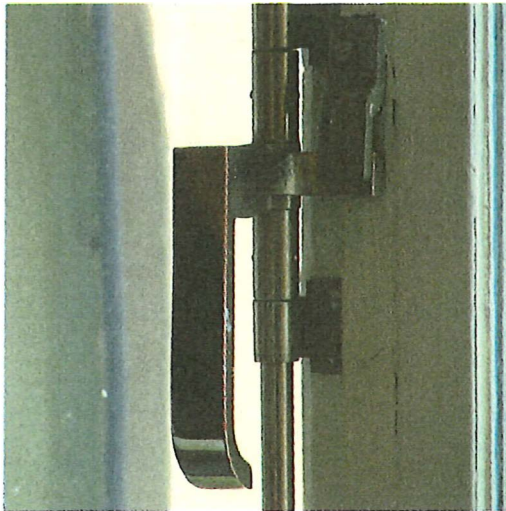
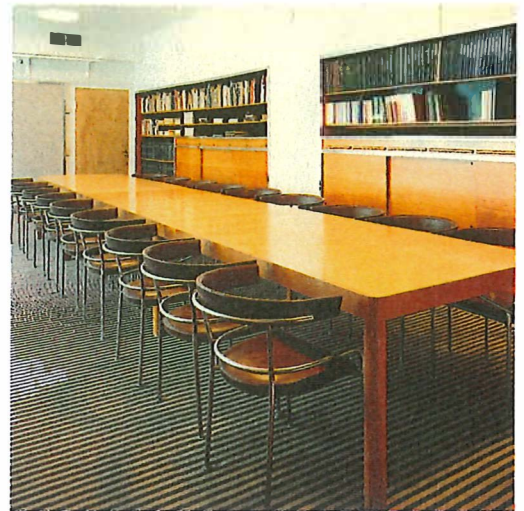


FOTO: SARA THULS

”De där lite förföriskt, retfullt utdragna bakbenen är en självklar del av europeisk modernism”



► övertygade funktionalister. Men Svenska Slöjdföreningen tycks ha bestämt inriktning snabbt. Efter att ha köpt fastigheten på Nybrogatan 7 (den 30 januari 1931) blev det Gunnar Asplund, chefsarkitekt för Stockholmsutställningen, som fick i uppdrag att rita om ett våningsplan med nya kontorsrum och ett stort styrelserum, det som i dag används av Arkitekternas Pensionskassa.

I svensk arkitekturhistoria spelar rummet en förvånansvärt undanskymd roll. I arkitekt Haakon Ahlbergs biografi över Asplund från 1954 nämns det bara med några få meningar. Rummet beskrivs som ”vackert” men ombyggt med alltför ömtåliga material. ”Dock”, skriver Ahlberg, ”är möblerna utmärkta prov på Asplunds förmåga att få mjukhet och charm även i extremt moderna ting”. I andra översikter är rummet över huvud taget inte nämnt. I dag är det få som känner till det.

Ändå ritades våningsplanet direkt efter Stockholmsutställningen och är det första projekt där flera av de unga arkitekterna tar konsekvenserna av de nya funktionsidéerna. Naturligtvis kan man beskriva uppdraget i högtidliga termer: ett arkitektoniskt manifest, en ny tid som träder fram, en möjlighet för en ny generation att göra sig hörd... Men egentligen handlar det om ett gäng nära vänner och likasinnade som tillsammans iscensätter ett exempel på hur de vill se framtidens arkitektur och inredning.

Det är knappast en överdrift att påstå att ett avgörande skifte skedde just under de här månaderna i början av 1931. Bland dem som krävde Slöjdföreningens direktör Gregor Paulssons avgång efter Stockholmsutställningen fanns till exempel Elsa Gullberg, Carl Eldh, Carl Milles och Carl Bergsten. Ändå ber Gunnar Asplund just Elsa Gullberg att göra den textila utsmyckningen i Slöjdföreningens nya styrelserum. Hennes grafiskt randiga heltäckningsmatta utgör i dag ett av de mest karaktäristiska inslagen i rummet och är omöjlig att tänka bort.

Mer i skymundan befinner sig Sigurd Lewerentz som ritat och konstruerat de nya fönstren i våningsplanet. Också det knappt synliga dörrglaspardiet in till styrelserummet med handtag som enbart består av små järnbitar – den kanske mest raffinerat” mini-

malistiska” inredningsdetaljen som svenskt 1900-tal skådat. Det är inte svårt att se styrelserummet som en tydlig vink om vad som skulle följa åren därefter och en bra bit in på 1940-talet.

Eva Rudberg har naturligtvis rätt när hon ser månaderna, kanske bara veckorna, runt årsskiftet 1930–1931 som en försoningstid då alla inblandade arkitekter och formgivare en efter en lägger ner sina vapen och ger sig i kast med det nya internationella formspråket. I det perspektivet framstår Slöjdföreningens styrelserum som ett ovanligt lyckligt ögonblick i den svenska arkitekturen under 1900-talet – även om säkert inte de inblandade uppfattade det så just då.

Det var heller inte någon isolerad svensk företeelse. De där lite förföriskt, retfullt utdragna bakbenen på Asplunds fätölj som han ritat speciellt för rummet (de står där ännu), är en självklar del av europeisk modernism med rader av namn som ingen glömmet i dag. Mies van der Rohe, Marcel Breuer, Le Corbusier, László Moholy-Nagy, Walter Gropius. Lewerentz fönster i stål hörde, och hör, naturligtvis till den tidiga modernism som utvecklades redan under 1920-talet i samband med de stora, internationella bostadsutställ-

ningarna i Tyskland, till exempel Werkbunds Weissenhof-utställning sommaren 1927 i Stuttgart. Styrelserummet på Nybrogatan 7 blev en första bekräftelse på att det egentligen inte fanns någon väg tillbaka till det gamla och att Svenska Slöjdföreningen gjort ett mycket klokt val.

Här syns också tydliga inslag från den påverkan från Le Corbusier som Gunnar Asplund aldrig dölde, till exempel Le Corbusiers idé om att bygga med så enkla och små medel som möjligt. Det rådet följer Asplund i en rad projekt och utgör en av de många trådar som håller ihop hans arkitektur.

Styrelserummet är ovanligt tomt på detaljer. Det talar ensamt nästan helt utan dekorativa inslag. Samtidigt lyckas Asplund ge rummet en tydlig aura av utvaldhet och exklusivitet. Träslagen är päron och lönn, avslutningar och lister är i flera fall brända i kanterna för att skapa den grafiska inramning som Asplund ofta ger sin inredningsarkitektur, och när han ritat ett extra bord för sekreteraren kan han inte låta bli att fälla in en glasskiva i bordsytan för att lådan under ska synas.

Naturligtvis är detta knappast funktionalism i sträng bemärkelse, lika lite som den långa hyll- och skåpsektionen längs rummets hela längd. Nog för att den går att använda för den boksamling som skänkts av Haakon Ahlberg. Men kanter, lister och inpassade bokstöd i matt metall kunde naturligtvis ha ritats mycket enklare om bara funktionen varit målet.

Men minst lika viktig som Asplunds inredning är också Sigurd Lewerentz fönster och dörrparti. Även här finns en laddning där mycket står – och stod – på spel. Lewerentz drog sig med åren undan, nästan i exil, efter en schism med Asplund. Han drev en fönster- och dörrfabrik i Eskilstuna vars produkter användes i många nya byggnadsprojekt. Asplund blev den frade arkitekten men dog alltför tidigt.

Styrelserummet är i dag i stort kvar i sin ursprungliga form. Men dess längd är kortad efter en dramatisk och omskriven ombyggnad 1989. Helheten har sargats i kanten och den inre delen av det långgaskåpet ligger nerpackad i väntan på rekonstruktion. Men detaljerna är alltför lika talande i gamla Slöjdföreningens styrelserum. ○

